

# P.E.C

## Projecte educatiu del centre



ESCOLA  
LES FALGUERES

# ÍNDEX

<b>1-Context i Característiques de la nostra escola.....</b>	<b>2</b>
<b>2-Trets d'identitat .....</b>	<b>3</b>
<b>3- Projecte lingüístic .....</b>	<b>4</b>
<b>4- Decisions curriculars de centre .....</b>	<b>5</b>
<b>4.1 Objectius generals .....</b>	<b>5</b>
<b>4.2-Criteris metodològics .....</b>	<b>6</b>
<b>4.3-Criteris organitzatius.....</b>	<b>8</b>
<b>4.3.1-Documentació d'àmbit organitzatiu i pedagògic.</b>	<b>8</b>
<b>4.3.2-Òrgans Col·legiats .....</b>	<b>9</b>
<b>4.3.3-Òrgans Unipersonals.....</b>	<b>10</b>
<b>5- La inclusió .....</b>	<b>11</b>
<b>6- Convivència/orientació i tutoria.....</b>	<b>11</b>
<b>7- Criteris d'avaluació .....</b>	<b>11</b>
<b>8- NOFC .....</b>	<b>12</b>
<b>9- Serveis i relacions externes .....</b>	<b>13</b>
<b>10- ANNEXOS .....</b>	<b>14</b>

## **1-CONTEXT I CARACTERÍSTIQUES DE LA NOSTRA ESCOLA**

Som una escola pública catalana situada a la zona d'expansió del poble de Celrà en projecte d'urbanització al carrer Països Catalans s/n i al costat de l'IES Celrà i davant de l'escola de dansa.

Ens trobem en una de les zones properes a Girona que està registrant majors creixements de població jove i, per tant, de famílies que han d'escolaritzar els seus fills. Això fa que ens trobem en un procés de creixement continuat.

Tenim força alumnat nouvingut un 12% de la totalitat de l'alumnat la majoria són romanesos i gambians.

El nostre centre és de doble línia i té una capacitat d'uns 450 alumnes: L'escola consta de 2 plantes, amb tres zones ben diferenciades. En la planta baixa hi tenim les aules i el pati d'Educació Infantil, la cuina, el menjador, consergeria, administració, biblioteca, despatxos, gimnàs, les aules de cycle inicial, aula de suport i l'aula de música. A la primera planta hi ha cycle mitjà, cycle superior, informàtica i les aules de suport i d'especialitat d'anglès.



## **2-TRETS D'IDENTITAT**

### **2.1. ESCOLA CATALANA**

Som una escola catalana compromesa amb el redreçament nacional de Catalunya i amb el foment de la consciència nacional catalana.

El català serà la llengua vehicular de l'escola i de l'aprenentatge en general.

Tota la informació que es doni des de l'escola es farà en català i en cas que hi hagi persones que no entenguin la informació se li donarà facilitats per entendre'l i se li explicarà a nivell personal.

### **2.2. EDUCACIÓ INTEGRAL**

Volem desenvolupar en els alumnes aquells coneixements i habilitats necessàries per integrar-se o fer front d'una manera positiva a la societat que ens envolta.

Donem molta importància al treball d'educació emocional com a estratègia per a l'autoconeixement, acceptació i regulació de les pròpies emocions i les dels altres.

L'escola potencia l'autoconeixement i el reconeixement de les pròpies emocions per a aprendre a gestionar-les i assolir unes competències emocionals que propiciïn el benestar i la felicitat dels alumnes.

### **2.3. ESCOLA DEMOCRÀTICA**

És una escola democràtica i participativa on es promouran els valors de solidaritat, respecte als altres, participar en la vida de la comunitat i actitud de diàleg.

Es buscaran els canals necessaris per poder portar a terme el diàleg i la bona comunicació entres família, mestres i institucions.

Dins l'escola potenciarem les assemblees de classe i cicle per tenir en compte aquests principis democràtics.

### **2.4. ESCOLA PLURAL I COEDUCATIVA**

La nostra escola estarà oberta a tothom, sense cap mena de discriminació per raó de llengua, ideologia, religió, sexe o condició social.

La coeducació és un dret fonamental, per això, és donarà el mateix ensenyament tant per nens com per nenes.

Intentarem crear vincles de respecte mutu, sense tenir en compte les diferents llengües, ideologies, religions, condicions socials i sexe.

### **2.5. ESCOLA INTEGRADORA**

Farem partícips de la nostra escola tots els agents educatius, i principalment els pares i mares de l'alumnat.

Per això portem a terme el nostre projecte Família-Escola (ANNEX1) on l'objectiu principal és que totes les famílies participin de l'educació dels seus fills/es i es sentin integrades dins l'escola.

## **2.6. RESPECTAREM LA DIVERSITAT**

Basarem la nostra ensenyança en el respecte d'un mateix i dels altres, l'acceptació de les limitacions i les possibilitats que tingui cadascun.

Respectem els diferents ritmes de treball de cada un dels nostres alumnes i les seves habilitats.

Entenem la diversitat com un fet enriquidor i positiu pel seu desenvolupament.

Els orientarem en la confiança, responsabilitat, amabilitat, respecte i disciplina de treball.

## **2.7. ESCOLA ACONFESSIONAL**

L'escola es declara aconfessional respecte a totes les religions tant de mestres, d'alumnes i de pares/mares.

L'escola com a tal no prendrà posició religiosa i respectarà les creences de cada persona.

## **3- PROJECTE LINGÜÍSTIC (ANNEX1)**

El projecte lingüístic és el document de gestió que planifica i concreta els objectius i les estratègies respecte a la normalització lingüística del centre/aula per tal de garantir la competència plena en l'ús social de la llengua catalana. Així mateix, el projecte lingüístic de centre assegura el domini eficaç de la llengua catalana i de la llengua castellana.

El Projecte Lingüístic de Centre forma part del PEC i s'ha d'entendre com l'instrument que possibilita que el centre organitzi, d'acord amb la normativa vigent, els aspectes relacionats amb l'ús de les llengües al centre – s'entén llengua vehicular i llengua d'aprenentatge – i el tractament de les diverses àrees que hi són presents.

Tracta de recollir tots aquells principis que són compartits per la comunitat educativa respecte a la plena normalització de la llengua catalana i la integració a la cultura catalana.

El projecte lingüístic regula l'ús de les llengües en els diferents àmbits del centre.

Com a tal, és un instrument que vincula a famílies, alumnat, professorat i personal del centre respecte a l'objectiu comú de fer efectiva la normalització.

Per desenvolupar el projecte lingüístic en tots els àmbits oral i escrit s'ha creat el nostre pla lector de centre (PLEC)

El PL s'anirà revisant per tal de fer efectius els objectius de millora que seran recollits a la programació anual de centre i avaluats en la memòria anual.

## 4-DECISIONS CURRICULARS DE CENTRE

### 4.1 OBJECTIUS GENERALS D'ESCOLA

- 1- Desenvolupar al màxim les capacitats personals i les habilitats dels nostres alumnes per tal de poder conviure en la nostra societat.
- 2- Ajudar-los a ser crítics i respectuosos alhora, i tolerants i solidaris amb els altres.
- 3- Adquirir habilitats per prevenir i resoldre conflictes de manera pacífica.
- 4- Valorar la constància i l'esforç pel seu progrés personal.
- 5- Potenciar les competències bàsiques instrumentals de lectura, escriptura, expressió, càlcul i resolució de problemes en tots els nivells.
- 6- Potenciar la llengua catalana com a llengua vehicular, de relació i d'aprenentatge dins el centre i conèixer i utilitzar de manera apropiada la llengua castellana.
- 7- Treballar i potenciar la lectura i comprensió, l'expressió oral i l'escriptura tant en llengua catalana com en llengua castellana, de manera que s'estimuli a la reflexió i la valoració crítica, segons el nostre pla lector
- 8- Potenciar l'ús de la llengua anglesa, sobretot a nivell oral.
- 9- Potenciar el treball d'agilitat en el càlcul i en la resolució de problemes.
- 10- Potenciar una educació activa que estimuli la iniciativa, la curiositat i la inquietud per experimentar. Fomentarem la creativitat, el diàleg i la presa de decisions per part de l'alumnat, per tal que cada vegada sigui més autònom.
- 11- Educar per aconseguir la conservació i respecte vers el medi fomentant el coneixement del nostre entorn immediat social, cultural i natural.
- 12- Facilitar estratègies per poder treballar de manera autònoma.
- 13- Donar pautes per obtenir i tractar la informació tant de forma tradicional com amb les TIC.
- 14- Conèixer i utilitzar les eines bàsiques d'ús de les noves tecnologies.
- 15- Prendre consciència de la importància de la protecció del medi ambient per la seva fragilitat i de la necessitat de preservar-lo i promoure el reciclatge i la reutilització.
- 16- Afavorir el respecte a l'entorn material tant a dins com fóra de l'escola tant amb els béns individuals com els col·lectius.
- 17- Fomentar la reflexió sobre el treball docent en relació a les avaluacions efectuades.
- 18- Fomentar la bona entesa i bon clima en el lloc de treball per a tot el personal del centre fent ús de la fluïdesa en la informació i la transparència.
- 19- Possibilitar la participació dels professors/es en activitats de Formació Permanent, principalment quan aquestes reverteixin en benefici de l'escola.

- 20- Fomentar la participació del màxim de sectors de la comunitat educativa en projectes educatius transversals dins del projecte família - escola.
- 21- Promourem les reunions de cicle, intercicles, grups de treball, claustres pedagògics i la realització de programacions didàctiques coordinades

## **4.2- CRITERIS METODOLÒGICS**

### **Aprentatge significatiu i el treball autònom.**

Intentarem que el nostre treball sigui significatiu i motivador, per això procurarem que sigui el més competencial possible. Donarem estratègies a l'alumnat per tal que sigui el més autònom, creatiu i crític. La utilitat i el sentit de les activitats, els interessos dels nens i de les nenes seran el punt de partida de gran part dels aprenentatges.

### **Tecnologia de l'aprenentatge.**

Potenciarem l'ús i la integració de les TAC en els processos d'aprenentatge (ordinadors, pissarres interactives i projectors).

### **Atenció a la diversitat.**

Cada alumne és diferent, i per tant el seu aprenentatge també. Per això intentarem posar al seu abast els recursos i les adaptacions necessàries per tal de facilitar-li l'aprenentatge. I en aquest sentit, també, el treball per racons ens permetrà fer una atenció més acurada a la diversitat del nostre alumnat.

### **Avaluació.**

L'avaluació serà clau per la millora del nostre procés educatiu. Periòdicament es farà avaluació tant del procés docent (currículum i metodologia) com dels resultats competencials.

Es farà sempre una valoració que ens permetrà fer els canvis necessaris per tal de millorar. Per això l'avaluació contínua ha de ser tant de l'alumne, com del mestre i del centre.

### **Coeducació.**

Potenciarem la igualtat real d'oportunitats eliminant tota mena de discriminació per raó de sexe.

Integrarem de forma explícita aquest concepte en els continguts d'aprenentatge .

## **Coneixement i conservació de l'entorn.**

Fomentarem el coneixement del nostre entorn immediat, natural, social i cultural. Fomentarem actituds que promoguin la conservació del medi ambient (reduir, reciclar i reutilitzar).

Potenciarem la reutilització de llibres de text: Projecte de reutilització de llibres. Socialitzarem el màxim els materials d'ús habitual a classe per conscienciar-ne el seu bon ús.

## **Relacions Humanes.**

Treballem per aconseguir unes relacions interpersonals satisfactòries entre mestres, alumnes i famílies que facin possible la satisfacció en el treball i la implicació de tots en el desenvolupament del Projecte Educatiu de l'escola.

## **Relacions Institucionals.**

L'escola mantindrà relacions i col·laboracions amb les diferents institucions: Departament d'Ensenyament (Serveis Educatius, Delegació Territorial...) i altres Departaments, Ajuntament de Celrà, Consell Comarcal del Gironès...

## **Ambit Pedagògic.**

Partint dels nostres trets d'identitat i els nostres objectius definirem les bases de la nostra línia metodològica.

Potenciarem al màxim els suports i els repartirem de manera equilibrada entre els cursos. Es procurarà que no siguin molts mestres diferents els que facin els suports en la mateixa classe. Utilitzarem diferents classes de suports:

**DESDOBLAMENT:** En el desdoblament es parteix la classe en dos grups i s'intenta que siguin el màxim de heterogenis.

**SUPPORT GENERAL:** És compartit entre les dues classes del mateix nivell. Es forma un petit grup d'alumnes entre les dues classes i s'intenta que siguin homogenis. Normalment s'escull alumnat que necessita una mica d'ajuda o estimulació per a l'aprenentatge. Aquests grups es poden canviar segons les necessitats.

**SUPPORT DINS LA CLASSE:** Pot ser : petit grup per anar als racons, individuals, o grup partit.

Potenciarem la socialització del material i la reutilització de llibres de text (a partir de 3r).

Les programacions d'aula es faran a partir dels objectius curriculars del Departament d'Ensenyament i es redactaran segons el document establert des del centre.



El Centre elaborarà el material d'aula i de treball pels alumnes d'aquelles àrees, de les quals no tenim els llibres de text.

Les àrees amb llibres de text es complementaran amb fitxes i quaderns de treball de diverses editorials segons el curs.

- **Educació Infantil.**

Treballem amb **aules temàtiques**: dues aules de matemàtiques (P3), dues aules de plàstica (P4), dues aules de llengua (P5) i una de joc simbòlic.

El treball mitjançant els ambients d'aprenentatge consisteix, bàsicament, en una manera diferent d'organitzar els alumnes, l'espai i els materials per tal de propiciar i construir un lloc d'aprenentatge que sorgeixi espontàniament.

En aquest ambient el nen és el protagonista i constructor del seu propi aprenentatge.

El paper del mestre és secundari i es basa fonamentalment en organitzar, preparar el material adequat i afavorir aquest aprenentatge.

Mitjançant aquesta orientació pedagògica volem que els alumnes participin d'una manera més activa, lliure, constructiva i creativa del seu aprenentatge escolar i del seu creixement com a persona.

- **Educació Primària.**

A primària es fa una combinació de treball en gran grup, mitjos grups i treball per racons.

Utilitzarem els racons dins l'aula per potenciar el treball autònom i atendre amb més facilitat les diferents necessitats dels alumnes. Els racons ens permetran organitzar l'aula en petits grups, cadascun dels quals realitzarà una tasca determinada i diferent. Poden ser de treball o de joc.

Organitzats en grups reduïts, els nens i nenes aprenen a treballar en equip, a col·laborar i a compartir coneixements. Els racons també potencien la seva iniciativa i el sentit de la responsabilitat.

Segons el tipus d'activitat, alguns racons necessiten ser dirigits pel mestre mentre que en d'altres els nens/es poden funcionar de forma força autònoma.

Els projectes també seran uns dels nostres pilars de treball i els utilitzarem, sobretot per treballar la recerca d'informació, l'estructuració del text, la memorització i l'exposició oral.

## 4.3- CRITERIS ORGANITZATIUS

### 4.3.1-Documentació d'àmbit organitzatiu i pedagògic

#### **PAC (programació anual de centre) ANNEX2**

És l'instrument de gestió que recull la previsió d'objectius a aconseguir i d'actuacions a realitzar durant el curs.

Document on es concreten els objectius que es volen aconseguir, les estratègies i actuacions que es duran a terme per fer-ho, com es gestionaran els recursos que es disposa, com es controlaran els resultats obtinguts, etc.

#### **PLA TAC (pla de tecnologies per a l'aprenentatge i el coneixement) ANNEX3**

Document on es recullen les característiques actuals del centre en relació a les TAC, es defineixen els objectius i es planifiquen les actuacions que es duran a terme pel que fa als aspectes organitzatius, didàcticopedagògics i curriculars.

#### **METODOLOGIA D'ESCOLA – ANNEX4**

Document on s'especifica detalladament la metodologia per cicles i tots els acords de claustre presos.

#### **FUNCIONAMENT DE MENJADOR – ANNEX5**

Document on s'especifica el funcionament de menjador segons els criteris que es marquen a l'escola per tal que l'alumnat ho visqui com una continuació del funcionament d'escola.

#### **PROJECTES D'ESCOLA**

Promourem projectes que permetin desenvolupar les capacitats i/o competències que requereixen per viure en la societat actual i/o que acostin els pares a l'educació de l'alumnat.

- a. Projecte família-escola **ANNEX6**
- b. Projecte: "Som científics" **ANNEX7**
- c. RRR (reutilització, reciclar i reduir) **ANNEX8**

### 4.3.2 ÒRGANS COL·LEGIATS:

L'objectiu de l'estructura organitzativa d'escola és la d'implicar tots els/les membres de la comunitat educativa i definir les seves funcions.

#### **- Equip directiu**

És el responsable de la gestió del Projecte Educatiu. L'equip directiu té cura de tota l'organització de l'escola

Els membres de l'equip directiu buscaran estones per reunir-se per tal de tractar temes de la gestió organitzativa i pedagògica del centre.

#### **- Equip de coordinació**

Està format per un mestre de cada cicle. Aquest equip tracta temes organitzatius i pedagògics del centre, que després es treballen en els cicles o que els cicles aporten a la coordinació. Es reuneix una hora a la setmana.

#### **- El Claustre**

Format per tot el personal docent del centre. Serveix per debatre, informar i consensuar temes pedagògics i/o organitzatius, treballats prèviament en cicles i per prendre acords .

Es reuneix una vegada per setmana si és necessari i en cas que no en convoqui claustre es faran cicles pedagògics.

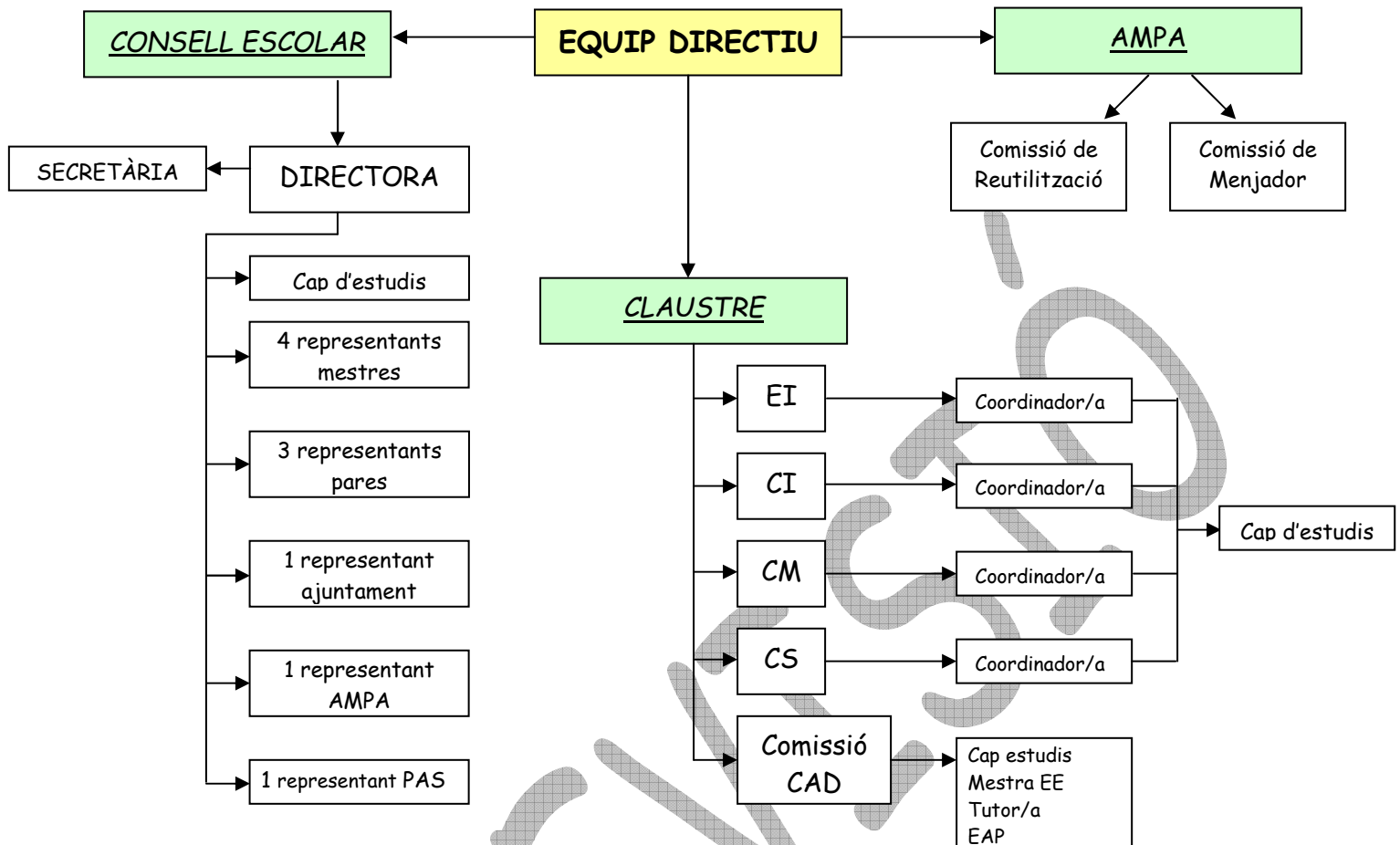
#### **- Comissions i grups de treball**

Es potenciaran els grups de treball formats per mestres representants cada cicle. Actualment hi ha les comissions de:

- Festes
- Web i noves tecnologies.
- Material
- Biblioteca

#### **4.3.3 ÒRGANS UNIPERSONALS.** Les seves funcions estan descrites en el NOFC.

- **Directora**
- **Cap d'estudis**
- **Secretària**
- **Coordinador de cicle**
- **Mestre/a Tutor/a**
- **Mestres especialistes**
- **Personal PAS**



## 5- LA INCLUSIÓ (Projecte de convivència- ANNEX9)

**OBJECTIU:** Vetllar per la bona integració de l'alumnat, de les famílies i del professorat nouvingut en el centre.

### Acollida

L'acollida és el conjunt sistemàtic d'actituds i actuacions que el centre posa en funcionament per guiar la incorporació òptima dels nous membres de la comunitat educativa en la vida i la cultura quotidiana.

Els processos d'acollida mereixen una atenció especial dins el projecte de convivència del centre perquè afavoreixen l'enriquiment de tots els membres del centre que es relacionen, es coneixen, creen vincles i progressen plegats.

Cal garantir l'òptima incorporació dels nous membres a la comunitat educativa del centre.

## **6- CONVIVÈNCIA/ ORIENTACIÓ / TUTORIES**

Fomentarem i treballarem per la participació de tots els membres de la comunitat educativa per tal d'avançar en els processos d'aprenentatge.

La participació és el camí per afavorir la convivència, avançar en processos d'aprenentatge en xarxa i de transmissió de la societat. Aprendre a participar, tant en la construcció de coneixements a l'aula com en la vida del centre i de l'entorn, ajuda a desenvolupar les competències personals i ciutadanes.

Els tutors seran els responsables de fer el seguiment i d'orientar a l'alumnat en el seu procés educatiu.

Per tal de fomentar la participació de l'alumnat en el procés educatiu i en el funcionament del centre potenciarem les assemblees en la dinàmica d'escola (el seu funcionament es troba en el NOFC).

Les assemblees formen part de la programació del curs.

## **7- CRITERIS D'AVALUACIÓ**

L'avaluació ens ajudarà a analitzar i aportar informació sobre l'assoliment dels objectius educatius i ens permetrà millorar la qualitat, l'eficiència i l'equitat del sistema educatiu.

Per altra banda es farà una avaluació individual dels objectius curriculars assolits per l'alumnat on es tindrà en compte els resultats del treball a l'aula, l'estudi, la constància i l'esforç segons les seves possibilitats.

S'informarà tres vegades als pares sobre l'evolució de l'alumnat a Primària mitjançant els informes i dues a Educació Infantil.

Es farà un mínim d'una entrevista personal durant el curs.

Els indicadors que ens permetran conèixer el nivell en el qual estan els nostres alumnes seran:

- Proves de competències bàsiques
- Prova d'avaluació diagnòstica
- Avaluació inicial.
- Avaluació final.
- Nombre d'aprovat al finalitzar el cicle

Indicadors d'avaluació del PEC

Una vegada a l'any, coincidint amb l'elaboració de la Memòria Anual, el revisarem, a fi de detectar possibles disfuncions i poder-les corregir.

L'equip docent serà informat a través de la presentació de la Memòria Anual al final de cada curs.

### INDICADORS DE PROGRÉS:

<b>CONTEXT</b>		
<b>Objectius específics</b>	<b>Actuacions</b> Queden determinades en el pla anual de cada curs	<b>Indicadors de progrés</b>
Mantenir l'escolarització en Educació infantil		100%
Augmentar la taxa d'alumnat amb la totalitat de les assignatures aprovades al seu pas de cicle.		Arribar al 98%
<b>RESULTATS: Millorar els resultats educatius</b>		
<b>Objectius específics</b>	<b>Actuacions</b> Queden determinades en el pla anual de cada curs	<b>Indicadors de progrés</b>
Millorar els resultats educatius en les competències bàsiques		Augmentar tres punts anualment els resultats
Millorar els resultats de les proves internes que es realitzen a final de curs		Augmentar tres punts anualment els resultats
Millorar els resultats educatius en les proves diagnòstiques		Augmentar tres punts anualment els resultats
<b>ORGANITZACIÓ/PROCESSOS: Potenciar el compromís del claustre en la metodologia d'escola i fer ús dels documents creats.</b>		
<b>Objectius específics</b>	<b>Actuacions</b> Queden determinades en el pla anual de cada curs	<b>Indicadors de progrés</b>
Utilitzar les graelles d'activitats i sortides per fer-ne el seguiment		100% d'ús
Usar la plantilla de programació creada pel claustre		100% d'ús
Augmentar la participació de les famílies als projectes d'escola		Augmentar tres punts la participació

## **8- NOFC (normes d'organització i funcionament de centre) ANNEX10**

Ha d'ésser una eina que serveixi per regular la vida interna del centre, i ha d'establir i concretar les relacions entre els diferents sectors que formen part de la comunitat educativa.

El NOFC recull, en el marc dels projectes educatius i curriculars, els aspectes relatius al funcionament intern del centre en allò no específicament previst a l'ordenament normatiu general.

Contindrà la concreció en regles i normes, els drets i deures de l'alumnat i l'organització del funcionament dels recursos humans, materials i funcionals

## **9- SERVEIS I RELACIONS EXTERNES**

Vetllarem perquè el treball amb els diferents estaments i serveis educatius sigui eficient, gaudeixi de vies clares de participació i gestió i d'una bona relació interpersonal.

Amb l'AMPA: mantindrem la participació de l'AMPA en el funcionament del centre mitjançant les reunions de coordinació i seguiran organitzant les activitats extraescolars, tallers...Es faran les reunions necessàries amb l'AMPA perquè la relació amb l'escola sigui fluida.

Amb els TIC participarem puntualment en activitats de formació que proposin, per tal de progressar en aquest camp i sol·licitarem els assessoraments tècnics necessaris.

Amb el departament LICS (Llengua i cohesió social) , en sol·licitarem, quan es necessiti, els serveis de col·laboració que ofereix, quant a material de Suport Lingüístic i Jocs Cooperatius i de convivència que tenen a disposició dels centres, amb la finalitat de millorar la nostra pràctica educativa.

Amb l'EAP elaborarem una planificació que optimitzi les hores de dedicació al centre i col·laborarem per detectar i definir les problemàtiques específiques dels alumnes amb dificultats i dirigir-los als serveis que necessitin.

Amb el CRP estarem receptius a les seves propostes i demandes. En farem ús del servei de préstec que ofereix i altres.

Amb Serveis Socials hi col·laborarem per tal de detectar, treballar i fer el seguiment dels diferents alumnes i/o famílies que necessiten o utilitzen aquest servei.

Amb l'Ajuntament intentarem mantenir la relació fluida que hi ha hagut fins ara, els farem sabedors de les nostres inquietuds i projectes i els demanarem la col·laboració i implicació en la mesura del possible.

Col·laborarem en les diferents activitats proposades per l'Ajuntament sempre i quan això no impliqui una distorsió important en el nostre funcionament.

Potenciarem també la nostra relació amb el Consell Comarcal, Consell Esportiu i altres entitats educatives (Escoles Bressol, Aulet, IES i altres escoles del voltant).

## **10. ANNEXOS**

- ANNEX1 – Projecte lingüístic
- ANNEX2 – PAC
- ANNEX3 – Pla TAC
- ANNEX4 – Metodologia d'escola
- ANNEX5 – Funcionament de menjador
- ANNEX6 – Projecte família-escola
- ANNEX7 – Projecte: "Som científics"
- ANNEX8 – RRR (reutilització, reciclar i reduir)
- ANNEX9 – Projecte de convivència
- ANNEX10 – NOFC